



Welsh NHS Confederation
Confederasiwn GIG Cymru

Y GIG yn 75 oed:

Sut ydyn ni'n diwallu anghenion
cenedlaethau'r dyfodol?

Gorffennaf 2023

Cyflwyniad

Ar 5 Gorffennaf 1948, sefydlwyd y Gwasanaeth Iechyd Gwladol. Gyda dogni bwyd yn parhau ar ôl y rhyfel, cynnydd mewn anghydraddoldebau, prinder tai a thwf mewn marwolaethau o ganlyniad i dwbercwlosis, ni ellid bod wedi sefydlu'r GIG ar adeg fwy hanfodol yn hanes Prydain. Am y tro cyntaf erioed, daeth ysbytai, meddygon, nyrsys, fferyllwyr, optegwyr a deintyddion ynghyd o dan un ymbarél i ddarparu gwasanaethau i'r rhai oedd eu hangen a gofalu am rai mwyaf bregus y gymdeithas, a'i weinyddu yn rhad ac am ddim.

Mae esblygiad yn ganolog i hanes y GIG, wrth i'r gwasanaeth ymateb i anghenion y genedl. Er bod y gwerthoedd a oedd yn sail i sefydlu'r GIG ym 1948 yn dal i fod yn wir heddiw, ni allai sylfaenwyr y GIG fod wedi rhagweld sut y byddai'r GIG yn newid, a bod yr angen iddo newid yn parhau.

Mae'r GIG yn dal i symbylu datblygiadau arloesol ym maes gofal cleifion ac ni fyddai'r un ohonynt yn bosibl heb sgiliau, ymroddiad a thosturi staff y GIG, yn ogystal â'r nifer fawr o staff gofal cymdeithasol, gwirfoddolwyr, gofalwyr di-dâl y trydydd sector a chymunedau sy'n cefnogi iechyd a lles y genedl.

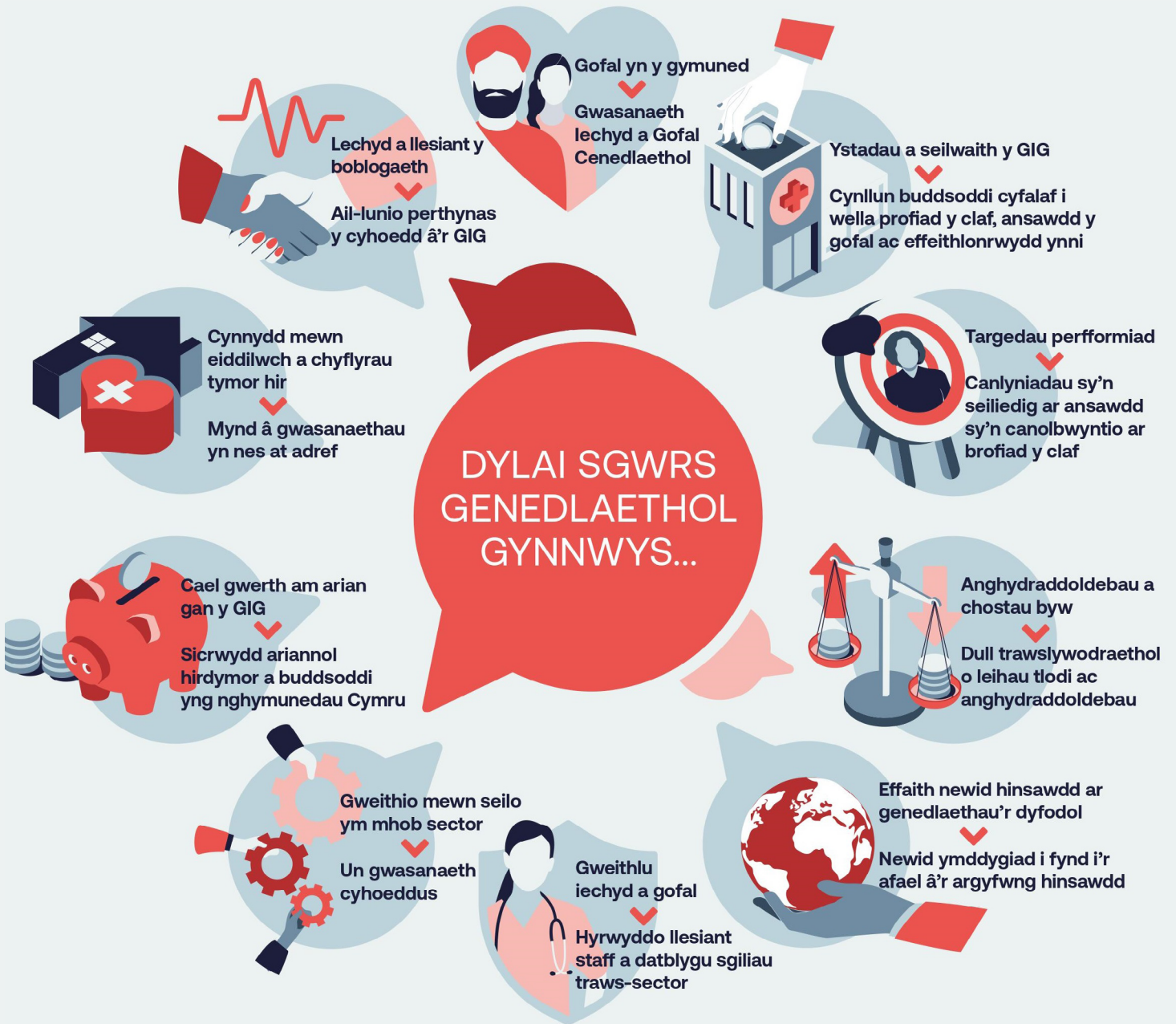
Mae iechyd a gofal yn dod yn fwyfwy integredig ym mhob corff cyhoeddus. Yn ogystal â buddsoddi mewn meddyginiaethau, ymchwil a thechnolegau digidol newydd, bydd hyn yn sicrhau ein bod yn parhau i fyw yn hŷn, yn rheoli ein hiechyd a'n lles ein hunain a byw bywydau iachach. Fodd bynnag, wrth i ni ddathlu'r GIG yn 75 oed, dyma'r amser i ystyried y trawsnewid sydd ei angen er mwyn gwneud y GIG yn addas ar gyfer y dyfodol.

Dyma ddyfodol lle mae iechyd a gofal yn seiliedig ar atal a chanfod yn gynnar, darpariaeth ddiodefyn yn y gymuned, a mynd i'r ysbyty dim ond ar gyfer gwasanaethau aciwt. Dyfodol gyda dull gweithredu system-gyfan sy'n canolbwyntio ar les ac yn darparu gofal ar yr adeg iawn ac mor agos i'r cartref â phosibl. Mae'n rhaid i ni ddod â'r cyhoedd gyda ni ar y daith i wireddu'r trawsnewidiad hwn.

Mae'n rhaid i'r cyhoedd deimlo eu bod wedi buddsoddi'n bersonol yn eu lles a'n gwasanaeth iechyd a gofal er mwyn helpu i sicrhau ei gynaliadwyedd hirdymor, a dim ond drwy gyfranogiad y cyhoedd a chyd-gynhyrchu gwasanaethau fydd hyn yn bosibl. Bydd hyn yn gwneud i bobl i deimlo bod ganddynt gefnogaeth, grym a gwybodaeth i fod yn fwy cyfrifol am eu hiechyd a'u lles eu hunain, i reoli eu cyflyrau a defnyddio gwasanaethau mewn modd cyfrifol.

Wrth i'r GIG gyrraedd ei ben-blwydd yn 75, dyma'r amser i annog pobl Cymru i gymryd rhan mewn sgwrs genedlaethol ar sut y gall y system iechyd a gofal arloesi a thrawsnewid er mwyn diwallu anghenion cenedlaethau'r dyfodol, fel bod y GIG yn llwyddo i gynnig gofal wrth iddo gyrraedd ei 100 oed a thu hwnt.

Rydym yn galw am **sgwrs genedlaethol** i gyd-gynhyrchu gwasanaeth iechyd a gofal ar gyfer y dyfodol.





I'w drafod: Iechyd a llesiant y boblogaeth

Mae Cymru yn wynebu nifer sylweddol o heriau i iechyd y boblogaeth – heriau sy'n oedi disgwyliad oes ac yn ehangu anghydraddoldebau. Mae hyn yn cynnwys lefelau uchel o ordewdra a diffyg gweithgarwch corfforol, yfed gormod o alcohol ac ysmegu.

Mae canlyniadau diweddaraf Arolwg Cenedlaethol Cymru yn dangos bod 13 y cant o oedolion yn ysmegu ar hyn o bryd, 16 y cant yn yfed mwy o alcohol na'r canllawiau a argymhellir, dim ond 36 y cant yn pwysu'r hyn a ystyrir yn iach a 56 y cant a nododd eu bod wedi bod yn gorfforol egniol yn ystod yr wythnos flaenorol (Llywodraeth Cymru, 2022). Canlyniad ymddygiadau o'r fath yw cynnydd yn y galw am wasanaethau iechyd, yn ogystal â gwario arian y pwrs cyhoeddus (The Kings Fund a Chymdeithas Llywodraeth Leol, 2014).

Yr ateb: Ail-lunio perthynas y cyhoedd â'r GIG

Fel yr amlygwyd yn ein hadroddiad 'Ailffurfio'r berthynas rhwng y cyhoedd a'r GIG' (Confederasiwn GIG Cymru, 2022), mae angen i ni ailffurfio perthynas y cyhoedd â'r GIG a chefnogi pobl er mwyn iddynt ofalu am eu hiechyd a'u lles eu hunain.

Er mwyn cyflawni hyn bydd angen i'r llywodraeth ailgyfeirio adnoddau tuag at fuddsoddiad hirdymor mewn ymgysylltu cyhoeddus a chyfathrebu a chyflwyno Bargen Iechyd a Lles. Mae'n rhaid i'r Fargen nodi'n glir yr hyn y mae gan y cyhoedd a'r staff hawl iddo gan y GIG, cyfraniadau'r cyhoedd tuag at eu hiechyd a'u lles eu hunain a sut y gellir cyd-gynhyrchu gwasanaethau gyda'r cyhoedd, gan weithredu ar 'Yr Hyn sy'n Bwysig' i bobl.

Mae'n rhaid i gyrff iechyd a gofal hefyd wneud y mwyaf o botensial arloesiadau digidol. Bydd hyn yn galluogi pobl i gynnal eu hannibyniaeth, eu hiechyd a'u lles, i gael yr wybodaeth ddiweddaraf ynghylch eu gofal a chael mynediad at ystod eang o wasanaethau iechyd a gofal o'u cartref. Fodd bynnag, bydd taclo allgau digidol yn allweddol er mwyn sicrhau bod gan bawb y gallu a'r sgiliau i lywio a chael mynediad at wasanaethau fel hyn.



I'w drafod: Cynnydd mewn eiddilwch a chyflyrau tymor hir

Ers creu'r GIG 75 mlynedd yn ôl, mae cyfansoddiad ein poblogaeth wedi newid yn ddramatig. Mae'r disgwyliad oes cyfartalog wedi codi'n sylweddol, gyda dynion a menywod yng Nghymru a Lloegr yn byw dros 12 mlynedd yn hwy nag yn 1948 (Swyddfa Ystadegau Gwladol, 2022) – llwyddiant i'w ddathlu, heb os. Ond mae poblogaeth sy'n heneiddio yn fwy bregus, gyda mwy o gyflyrau hirdymor, sy'n rhoi heriau newydd i'r system gofal iechyd a chymdeithasol. Fel gyda holl systemau iechyd y DU, mae GIG Cymru yn wynebu'r heriau hyn yn erbyn cefndir o alw cynyddol, gyda phwysau uniongyrchol yn effeithio ar allu gwasanaethau iechyd a gofal i fedru cynllunio yn y tymor hir.

Yr ateb: Mynd â gwasanaethau yn nes at adref

Mae yna gyfle i gyd-gynhyrchu ac ailgynllunio gwasanaethau i wneud yn siŵr eu bod yn diwallu anghenion newidiol y boblogaeth yn well, fel bod gwasanaethau'n parhau yn gynaliadwy yn y dyfodol.

Cyn pandemig COVID-19, nododd Cymru lachach (Llywodraeth Cymru, 2018) yr angen i symud gwasanaethau o ysbytai cyffredinol mawr i ganolfannau rhanbarthol a lleol, gyda phobl yn treulio llai o amser yn yr ysbyty gyda mwy o gefnogaeth i wella'n gyflym yn y gymuned. Bydd gwasanaethau yn y gymuned, a ddarperir gan amrywiaeth o weithwyr iechyd a gofal proffesiynol, yn cefnogi pobl i wneud penderfyniadau am ofalu amdanynt eu hunain a pharhau yn annibynnol, fel bod ganddynt fynediad at y gofal mwyaf priodol i ddiwallu eu hanghenion penodol.

I'w drafod: Targedau perfformiad

Mae amseroedd aros yn fesur pwysig sy'n dangos a yw cleifion yn gallu cael mynediad at y gofal iechyd cynhwysfawr y mae'r GIG yn ei addo. Fodd bynnag, achub bywydau a diogelu iechyd y boblogaeth yw prif nod system gofal iechyd. Mae targedau presennol y GIG yn canolbwyntio'n fanwl ar ofal eilaidd ac nid ydynt bob amser yn cefnogi'r system i dyfu ac ailgynllunio, er enghraifft, drwy symud gwasanaethau i leoliadau gofal sylfaenol a chymunedol.

Mae angen i wasanaethau weithio gydag unigolion a chymunedau er mwyn lleihau clefydau y gellir eu hosgoi a dibyniaeth ar wasanaethau gofal eilaidd. Ar hyn o bryd nid yw pob rhan o'r system yn gweithio gyda'i gilydd, felly nid yw pobl yn derbyn gofal amserol, effeithlon ac effeithiol sy'n cyflawni'r canlyniad cywir ar eu cyfer bob tro.



Yr ateb: Canlyniadau sy'n seiliedig ar ansawdd sy'n canolbwyntio ar brofiad y claf

Er bod targedau'n bwysig, mae'n rhaid i ni edrych ar y darlun ehangach hefyd, gan ysgogi newidiadau system-gyfan o ran blaenoriaethu atal a hyrwyddo iechyd, sut y cyflenwir triniaethau, sut y darperir gwasanaethau, a sut y caiff iechyd y boblogaeth ei fesur.

Mae'n hanfodol bod mesurau a fframweithiau perfformiad ystyrlon sy'n canolbwyntio ar yr unigolyn yn cael eu datblygu ar draws y system iechyd a gofal cymdeithasol, a'r sector cyhoeddus ehangach. Dylai'r rhain ganolbwyntio ar brofiad cleifion, gofal iechyd sy'n seiliedig ar werth, canlyniadau clinigol, atal, a chydweithio system-gyfan.



I'w drafod: Gweithio mewn seilo ym mhob sector

Nid cyfrifoldeb y GIG yn unig yw iechyd a lles y boblogaeth; mae'n rhaid i bawb ddod at ei gilydd a chwarae eu rhan. Mae mynediad at ofal iechyd yn cyfrif am ddim ond oddeutu 10 y cant o iechyd y boblogaeth, gyda'r gweddill yn cael ei ffurfio gan ffactorau economaidd-gymdeithasol (The Health Foundation, 2017). Mae gweithio ar y cyd ac integreiddio gwasanaethau oddi mewn ac oddi allan i'r gwasanaeth iechyd a gofal yn hanfodol os am ddarparu gofal sy'n canolbwyntio ar yr unigolyn.

Yr ateb: Un gwasanaeth cyhoeddus

Mae gwella iechyd a lles y boblogaeth yn gofyn am ddull integredig ar draws gwasanaethau a sectorau. Mae'n rhaid i ni gefnogi a grymuso'r sector cyhoeddus, y sector preifat a'r trydydd sector i weithio'n ddi-dor ar draws ffiniau sefydliadol, gan sicrhau bod y strwythur llywodraethu, arweinyddiaeth, mesurau canlyniadau a chymorth ariannol cywir yn cael eu rhoi ar gyfer cynllunio a darparu gwasanaethau effeithiol, syml, sy'n canolbwyntio ar yr unigolyn.

Mae gan bob sector rôl i'w chwarae wrth greu model ataliol, ac ar y cyd mae angen i ni greu'r amgylchedd economaidd, cymdeithasol a naturiol yng Nghymru i gefnogi iechyd a lles trwy gydol ein hoes. Er mwyn cyflawni hyn mae angen safon o ran tai, addysg, gofal cymdeithasol, trafnidiaeth, mynediad i'r celfyddydau a hamdden, cefnogaeth gymunedol ac amgylchedd sy'n mynd ati i hyrwyddo ac annog pobl i fyw bywydau iach.

Er bod y system iechyd a gofal yn gymhleth, o ystyried ei maint, ei strwythur a'i pherthnasau gwaith cryf, mae gan Gymru gyfle euraidd i gyflawni llawer iawn o ran cynllunio a chyflenwi gwasanaethau integredig sy'n canolbwyntio ar yr unigolyn.



I'w drafod: Gofal yn y gymuned

Mae'r tair blynedd diwethaf wedi amlygu ymhellach y craciau dwfn sydd yn y system gofal cymdeithasol ac wedi dwysáu gwendidau strwythurol, gyda chanlyniadau sylweddol i'r rhai sydd angen gofal cymdeithasol a'u teuluoedd. Mae gofal cymdeithasol yn chwarae rôl hanfodol ar lwybrau gofal trwy alluogi rhyddhau cleifion o'r ysbyty yn gynt ac yn fwy diogel a chadw pobl yn iach y tu allan i'r ysbyty am fwy o amser. Felly, mae gwendidau mewn gofal cymdeithasol yn effeithio ar y galw ar y GIG a chapasiti'r GIG.

Yr ateb: Gwasanaeth Iechyd a Gofal Cenedlaethol

Fel yr amlygwyd yn ein briff, ' "It's not just a crisis, it's a national emergency": Addressing the challenges in social care' (Confederasiwn GIG Cymru, 2022), mae ar y sector gofal cymdeithasol angen adnoddau cymwys a gweithlu cynaliadwy, gan gynnwys cyflog cyfartal â'r GIG. Mae gwaith Grŵp Arbenigol y Gwasanaeth Gofal Cenedlaethol ac ystyried gwasanaeth gofal cenedlaethol yn rhoi cyfle i drafod materion yn y sector a gwella integreiddio rhwng iechyd a gwasanaethau cymdeithasol, er mwyn cyflawni gwasanaeth gofal a chymorth di-dor i'r claf.

Mae cyfleoedd hefyd i Fyrddau Partneriaeth Rhanbarthol a phartneriaethau lleol arloesol eraill ystyried materion megis ymgysylltu â'r cyhoedd, datblygu'r gweithlu a'r gadwyn gyflenwi, gweithio yn y gymuned, mathau newydd o gyllid, a chryfhau iechyd y boblogaeth drwy atal ac ymyrryd yn gynnar.



I'w drafod: Gweithlu iechyd a gofal

Mae'r gweithlu iechyd a gofal wrth wraidd y ffordd rydym yn cyflenwi gofal a gwasanaethau i gleifion a'u teuluoedd. Y GIG yw cyflogwr mwyaf Cymru, sy'n cyflogi dros 100,000 o bobl yn uniongyrchol ar hyn o bryd (Llywodraeth Cymru, 2023). Ynghyd â gwirfoddolwyr a gofalwyr di-dâl, mae'r gweithlu iechyd a gofal cymdeithasol yn effeithio ar ffyniant cymdeithasol, diwylliannol ac economaidd Cymru.

Yn ogystal â diwallu anghenion y boblogaeth yn y dyfodol, mae'n rhaid i'r gweithlu ddatblygu ffyrdd newydd o weithio er mwyn rheoli gostyngiad disgwyliedig yn lefelau staff y GIG yn y dyfodol. Mae'n rhaid i ni gydnabod bod cynnal a datblygu'r gweithlu presennol yr un mor bwysig â datblygu a hyfforddi un newydd. Mae angen ystyried effaith y pandemig a'r pwysau ar ôl y pandemig ar forâl staff, wrth i staff frwydro gydag anaf moesol am eu bod yn teimlo na allant ddarparu gofal digonol.

Yr ateb: Hyrwyddo llesiant staff a datblygu sgiliau traws-sector

Mae angen i ni barhau i hyrwyddo lles staff, cynnig ffyrdd hyblyg a gwell o weithio i staff a gwirfoddolwyr, a chynllunio ar gyfer gweithlu cynaliadwy a chadarn i gyd-fynd yn well â galw newidiol a gwasanaethau sy'n cael eu gweithredu'n fwy digidol. Mae datblygu rolau a sgiliau staff yn allweddol i ddarparu gofal cymhleth, amlddisgyblaethol, cydgysylltiedig mewn partneriaeth ag unigolion, partneriaid traws-sector a chymunedau.

Y tu hwnt i'r gweithlu iechyd a gofal cymdeithasol, mae cyfleoedd i ddatblygu sgiliau galwedigaethau eraill er mwyn helpu i gefnogi lles poblogaeth Cymru. Mae gan unigolion sy'n gweithio o fewn cymunedau lleol, megis gweithwyr post, athrawon, pobl trin gwallt, gwirfoddolwyr a chynorthwyywyr siopau, i gyd rôl weithredol i'w chwarae wrth gefnogi cymunedau i barhau yn iach ac yn gysylltiedig.

I'w drafod: Anghydraddoldebau a chostau byw

Mae anghydraddoldebau iechyd – gwahaniaethau annheg y gellir eu hosgoi mewn iechyd a mynediad at iechyd a gofal ar draws y boblogaeth, a rhwng gwahanol grwpiau o fewn cymdeithas – wedi cael eu gwaethygu gan bandemig COVID-19 (Y Sefydliad Iechyd, 2022) a chostau byw cynyddol (Sefydliad Iechyd y Byd, 2022).

Yn ddiweddar, mae Archwilio Cymru (2022) wedi galw tldi yn un her fawr sy'n wynebu pob haen o Lywodraeth Cymru. Cymru sydd â'r gyfradd uchaf o dldi ymhlith pedair gwlad y DU (Joseph Rowntree Foundation, 2022), gyda thros draean o blant (34%) yn cael eu hystyried yn byw mewn tldi (Archwilio Cymru, 2022). Mae anghydraddoldeb yn cael effaith andwyol eang ar les cymdeithasol, fel y dangoswyd ar draws ystod o fesurau, gan gynnwys iechyd, disgwyliad oes, trosedd ac iechyd meddwl. Amcangyfrifir bod anghydraddoldebau iechyd yn costio £322 miliwn i GIG Cymru bob blwyddyn (Iechyd Cyhoeddus Cymru, 2021).

Yr ateb: Dull trawslywodraethol o leihau tldi ac anghydraddoldebau

Nid oes gan y GIG ar ei ben ei hun yr holl ysgogiadau i leihau anghydraddoldebau iechyd, a dyna pam mae angen i ni symud y ffocws o fentrau iechyd cyhoeddus a ddarperir drwy'r GIG ac awdurdodau lleol i fynd i'r afael â ffactorau megis tai gwael, manau gwyrdd, trafndiaeth ac ansawdd bwyd.

Fel yr amlygwyd yn adroddiad Cynghrair Iechyd a Lles Confederasiwn GIG Cymru a Choleg Brenhinol y Meddygon, 'Cofiwch y bwch: beth sy'n atal newid?' (2022), dylai mynd i'r afael â'r ffactorau sy'n achosi afiechyd yn y lle cyntaf fod yn ffocws canolog i Lywodraeth Cymru. Mae angen dull trawslywodraethol a gwasanaeth cyhoeddus cyfan o ymdrin ag anghydraddoldebau a dylai Llywodraeth Cymru lunio cynllun trawslywodraethol ar gyfer lleihau tldi ac anghydraddoldebau ymhlith oedolion a phlant.



I'w drafod: Cael gwerth am arian gan y GIG



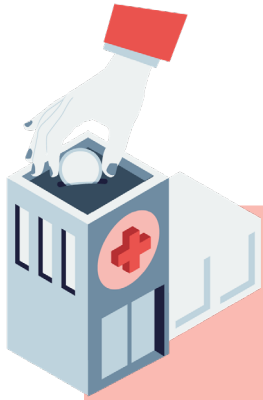
Fel yr amlygwyd yn adroddiad Conffederasiwn GIG Cymru, 'Buddsoddi yn y GIG: Blaenoriaethau ar gyfer cyllidebau'r llywodraeth yn y dyfodol' (2022), mae'r cynnydd yn y galw, ynghyd ag adnoddau ariannol cyfyngedig, wedi ei gwneud yn fwyfwy anodd darparu iechyd a gofal o fewn y model presennol. Mae'r GIG yn wynebu ei her ariannol fwyaf, ac mae'n hanfodol er cynaliadwyedd y GIG bod y boblogaeth yn ymgysylltu â chynnal eu hiechyd a'u lles eu hunain.

Yr ateb: Sicrwydd ariannol hirdymor a buddsoddi yng nghymunedau Cymru

Er bod heriau ariannol enfawr ar draws gwasanaethau cyhoeddus, mae angen sicrwydd ariannol hirdymor gan y DU a Llywodraeth Cymru ac mae angen i ni gynyddu ymwybyddiaeth o gyfraniad y GIG i'r economi.

Heb ddigon o gyllid tymor hir, bydd y gwasanaeth yn ei chael hi'n anodd lleihau'r ôl-groniad, gwreiddio newidiadau cadarnhaol yn oes y pandemig a mynd i'r afael go iawn â lleihau anghydraddoldebau trwy drawsnewid modelau gofal. Mae angen i'r GIG a llywodraethau weithio gyda'i gilydd i greu atebion mwy arloesol ar draws set symlach o flaenoriaethau, sy'n cydbwysu'n effeithiol yr angen tymor byr â gweledigaeth hirdymor.

Nid mater o lenwi bylchau yn unig yw gwario arian ar y GIG. Mae gwariant iechyd yn sbarduno arloesedd a thwf mewn cymunedau ledled Cymru. Mae briff Conffederasiwn GIG Cymru 'Iechyd, cyfoeth a lles: Rôl y GIG mewn adferiad economaidd a chymdeithasol' (2021) yn tynnu sylw at y ffyrdd niferus y mae'r GIG yn helpu i gefnogi'r economi, gan gynnwys fel cyflogwr mawr, prynwr allweddol nwyddau a gwasanaethau, a deiliad a datblygwr ystâd gyfalaf. Mae dadansoddiad diweddar gan Carnall Farrar yn dangos, am bob £1 a werir y pen ar y GIG, mae enillion cyfatebol ar fuddsoddiad o £4 (Conffederasiwn y GIG, 2022).



I'w drafod: Ystadau a seilwaith y GiG

Mae gan y GiG ystâd sy'n heneiddio na chafodd ei chynllunio gyda'r gofynion cyfredol mewn golwg. Adeiladwyd llawer o ysbytai yng Nghymru yn y 1960au neu'n gynt, gyda 12 y cant or ystâd wedi hadeiladu cyn 1948 a dim ond 6 y cant ar ôl 2015 (Senedd Cymru, 2023), sy'n golygu bod angen buddsoddiad sylweddol i sicrhau eu bod yn cyd-fynd â safonau modern. Mae llawer o sefydliadau'r GiG yn defnyddio symiau sylweddol o gyllid i atgyweirio ystadau ac ymgymryd â gwaith cynnal a chadw ac atgyweirio hanfodol yn hytrach na buddsoddi mewn seilwaith newydd.

Yr ateb: Cynllun buddsoddi cyfalaf i wella profiad y claf, ansawdd y gofal ac effeithlonrwydd ynni

Mae buddsoddiad cyfalaf yn allweddol i alluogi'r GiG i barhau i ddarparu gwasanaethau iechyd diogel o ansawdd uchel a chyrraedd nodau tymor hwy i integreiddio gofal. Mae'n hanfodol bod cynllun buddsoddi deng mlynedd ar gyfer newid gwasanaeth yn cael ei ddatblygu, yn debyg i Raglen Ysgolion yr 21ain Ganrif a Chyllido Addysg (Llywodraeth Cymru, 2019), er mwyn ail-lunio ystadau a seilwaith y GiG, gan eu gwneud yn fwy effeithlon o ran ynni a gwella profiad cleifion ac ansawdd gofal.

Byddai setliad cyllid cyfalaf amflwyddyn ar gyfer y GiG cyfan yng Nghymru yn sbarduno cynhyrchiant a chymorth i leihau'r ôl-groniad. Byddai'n sicrhau diogelwch sy'n gysylltiedig ag ystadau, yn gwreiddio newidiadau cadarnhaol yn oes y pandemig, ac yn gwneud cynnydd o ran lleihau anghydraddoldebau trwy drawsnewid modelau gofal, gan gynnwys y defnydd o dechnoleg ddigidol.

I'w drafod: Effaith newid hinsawdd ar genedlaethau'r dyfodol

Mae'r argyfwng hinsawdd yn argyfwng iechyd, sydd ond yn gwaethygu gydag amser. Mae newid yn yr hinsawdd yn bygwth sylfeini iechyd da, gyda chanlyniadau uniongyrchol a di-oed ar gleifion, y cyhoedd a'r GIG. Mae effeithiau uniongyrchol newid yn yr hinsawdd ar iechyd yn cynnwys mwy o glefydau anadlol a chardiofasgwlaidd, anafiadau a marwolaethau cynamserol sy'n gysylltiedig â digwyddiadau tywydd eithafol a newidiadau yng nghyffredinolrwydd a dosbarthiad daearyddol bwyd.

Heb weithredu cyflym, bydd cynnydd yn nwysedd y cyfnodau poeth, stormydd a llifogydd amlach, ansawdd aer gwael a lledaeniad clefydau heintus cynyddol.



Yr ateb: Newid ymddygiad i fynd i'r afael â'r argyfwng hinsawdd

Mae mynd i'r afael â'r argyfwng hinsawdd byd-eang trwy dechnegau lliniaru ac addasu yn gofyn am newid ymddygiad dynol, gydag amcangyfrif o 62% o gamau gweithredu i leihau allyriadau yn dibynnu ar newid ymddygiad (Tŷ'r Cyffredin, 2021). Mae canllaw Iechyd Cyhoeddus Cymru, 'Ymateb i'r argyfwng hinsawdd: cymhwysu gwyddor ymddygiadol' (2022) yn tynnu sylw at y ffaith bod angen gwneud ymddygiadau cadarnhaol yn yr hinsawdd mor hawdd, deniadol ac arferol ag y bo modd yn allweddol er mwyn ysgogi newid parhaus a lliniaru effeithiau'r argyfwng hinsawdd.

Mae'n bwysig bod pob gweithiwr proffesiynol ac ymarferydd sy'n gweithio ar bolisi, gwasanaethau neu gyfathrebu i fynd i'r afael â'r argyfwng hinsawdd yn cynnig awgrymiadau defnyddiol ac yn hyrwyddo manteision uniongyrchol newidiadau ymddygiad cadarnhaol wrth siarad â'r cyhoedd. Mae'n rhaid i bobl weld a theimlo'r effaith y gallant ei chael yn y munudau, y dyddiau a'r wythnosau nesaf, yn hytrach na blynyddoedd a degawdau. Yn ogystal, mae'n rhaid egluro manteision newid ymddygiad sy'n bwysig ac yn berthnasol i unigolion, yn ogystal ag effaith ehangach yr hinsawdd yn y dyfodol.

Trwy rwydweithiau fel Iechyd Gwyrdd Cymru, mae gweithwyr iechyd a gofal proffesiynol eisoes yn chwarae rhan weithredol wrth ymateb i'r argyfwng hinsawdd ac ecolegol.

Casgliad

Mae esblygiad yn ganolog i hanes y GIG, wrth i'r gwasanaeth ymateb i anghenion newidiol y genedl. Mewn ymateb i COVID-19, gweithiodd sefydliadau iechyd a gofal yn gyflym er mwyn trawsnewid gwasanaethau a darparu gofal yn arloesol, a hynny drwy weithio mewn partneriaeth yn effeithiol.

Dyma'r amser i roi'r grym i'r system iechyd a gofal ysgogi newid, gyda mwy o eglurder ynghylch sut y gallwn ddarparu 'system ddiodyn' mewn ffyrdd sy'n cefnogi partneriaethau a gwasanaethau integredig.

Mae gwrthsefyll newidiadau yn emosiynol yn beth digon naturiol i ni fel bodau dynol – rydym yn gaeth i hen arferion, diwylliannau a sefydliadau lleol a drosglwyddwyd ar hyd y blynyddoedd. Fodd bynnag, daeth cyfle nawr i drafod gyda'r cyhoedd yn agored a gonest; trafod cyd-gynhyrchu gwasanaethau iechyd a gofal yn y dyfodol a'r gefnogaeth sydd ei hangen ar unigolion i ddod yn gyfranogwyr gweithredol yn eu gofal eu hunain.

Er mwyn gwneud hyn bydd angen cyfathrebu ac ymgysylltu effeithiol ar draws yr holl wasanaethau cyhoeddus trwy ddatblygu negeseuon ac atebion ystyrlon a realistig sy'n cael eu cyd-gynhyrchu gyda'r cyhoedd.

Nawr yw'r amser i ymgysylltu a thrawsnewid er mwyn diwallu anghenion y boblogaeth heddiw ac yn y dyfodol.

References

1. Llywodraeth Cymru (2022). Ffordd o fyw oedolion (Arolwg Cenedlaethol Cymru): Ebrill 2021 i Fawrth 2022. [Ar-lein] <https://www.llyw.cymru/ffordd-o-fyw-oedolion-arolwg-cenedlaethol-cymru-ebryll-2021-i-fawrth-2022>
2. The King's Fund a'r Local Government Association (2014). Making the case for public health interventions. [Ar-lein] <https://www.kingsfund.org.uk/audio-video/public-health-spending-roi>
3. Confederasiwn GIG Cymru (2022). Reshaping the relationship between the public and the NHS. [Ar-lein] <https://www.nhsconfed.org/publications/reshaping-relationship-between-public-and-nhs>
4. Y Swyddfa Ystadegau Gwladol (2022). Mortality in England and Wales: past and projected trends in average lifespan. [Ar-lein] <https://www.ons.gov.uk/peoplepopulationandcommunity/birthsdeathsandmarriages/lifeexpectancies/articles/mortalityinenglandandwales/pastandprojectedtrendsinaveragelifespan>
5. Llywodraeth Cymru (2018). Cymru iachach: cynllun hirdymor ar gyfer iechyd a gofal cymdeithasol. [Ar-lein] <https://www.llyw.cymru/cymru-iachach-cynllun-hirdymor-ar-gyfer-iechyd-gofal-cymdeithasol>
6. Y Sefydliad Iechyd (2017). Health care only accounts for 10% of a population's health. [Ar-lein] <https://www.health.org.uk/blogs/health-care-only-accounts-for-10-of-a-population%E2%80%99s-health>
7. Confederasiwn GIG Cymru (2022). "It's not just a crisis, it's a national emergency": Addressing the challenges in social care. [Ar-lein] <https://www.nhsconfed.org/publications/its-not-just-crisis-its-national-emergency>
8. Llywodraeth Cymru (2023). Staff a gyflogir yn uniongyrchol gan y GIG: ar 31 Rhagfyr 2022. [Ar-lein] <https://www.llyw.cymru/staff-gyflogir-yn-uniongyrchol-gan-y-gig-ar-31-rhagfyr-2022>
9. Y Sefydliad Iechyd (2022). Effaith barhaus COVID-19 ar iechyd ac anghydraddoldebau. [Ar-lein] <https://www.health.org.uk/publications/long-reads/the-continuing-impact-of-covid-19-on-health-and-inequalities?>
10. Canolfan Gydweithredol Sefydliad Iechyd y Byd ar Fuddsoddi ar gyfer Iechyd a Llesiant (2022). Yr Argyfwng Costau Byw yng Nghymru: Drwy Lens Iechyd Cyhoeddus. [Ar-lein] <https://phwwhoccc.co.uk/resources/yr-argyfwng-costau-byw-yng-nghymru-drwy-lens-iechyd-cyhoeddus/?lang=cy>

References

11. Joseph Rowntree Foundation (2022). UK Poverty. [Ar-lein] <https://www.jrf.org.uk/data/uk-poverty-rate-region>
12. Archwilio Cymru (2022). Amser am Newid – Tlodi yng Nghymru [Ar-lein] <https://www.audit.wales/cy/publication/amser-am-newid-tlodi-yng-nghymru>
13. Iechyd Cyhoeddus Cymru (2021). Gallai mynd i'r afael ag anghydraddoldeb arbed £322 miliwn i ysbytai Cymru bob blwyddyn. [Ar-lein] <https://phwwhocc.co.uk/ih/2021/12/16/adroddiad-newydd-yn-canfod-y-gallai-mynd-ir-afael-ag-anghydraddoldeb-arbed-322-miliwn-bob-blwyddyn-i-ysbytai-yng-nghymru/?lang=cy>
14. Cynghrair Iechyd a Lles Conffederasiwn GIG Cymru a Choleg Brenhinol y Meddygon (2022). Cofiwch y bwlch: beth sy'n atal newid? [Ar-lein] <https://www.nhsconfed.org/Cofiwchybwlch>
15. Conffederasiwn GIG Cymru (2022). Buddsoddi yn y GIG: Blaenoriaethau ar gyfer cyllidebau llywodraeth y dyfodol. [Ar-lein] <https://www.nhsconfed.org/publications/investing-nhs-priorities-future-government-budgets>
16. Conffederasiwn GIG Cymru (2021). Health, wealth and wellbeing: The NHS' role in economic and social recovery. [Ar-lein] <https://www.nhsconfed.org/publications/health-wealth-and-wellbeing-nhs-role-economic-and-social-recovery>
17. Conffederasiwn y GIG (2022). Analysis: The link between investing in health and economic growth. [Ar-lein] [https://www.nhsconfed.org/publications/analysis-link-between-investing-health-and-economic-growth#:~:text=The%20main%20argument%20that%20health,economic%20output%20\(GVA\)%20per%20person](https://www.nhsconfed.org/publications/analysis-link-between-investing-health-and-economic-growth#:~:text=The%20main%20argument%20that%20health,economic%20output%20(GVA)%20per%20person)
18. Senedd Cymru (2023). Cwestiwn ysgrifenedig. [Ar-lein] <https://record.senedd.wales/WrittenQuestion/87398>
19. Llywodraeth Cymru (2019). Rhaglen Cymunedau Dysgu Cynaliadwy. [Ar-lein] <https://www.llyw.cymru/rhaglen-cymunedau-dysgu-cynaliadwy>
20. Tŷ'r Cyffredin (2021). Pwyllgor Cyfrifon Cyhoeddus: Cyflawni Sero Net [Ar-lein] <https://committees.parliament.uk/publications/4921/documents/49419/default/>
21. Iechyd Cyhoeddus Cymru (2022). Ymateb i'r argyfwng hinsawdd: cymhwyso gwyddoniaeth ymddygiadol. [Ar-lein] <https://icc.gig.cymru/newyddion1/mae-newid-ymddygiad-yn-allweddol-i-fynd-ir-afael-ar-argyfwng-newid-hinsawdd/>

8 Heol y Gadeirlan
Caerdydd
CF11 9LJ

029 2034 9850
www.welshconfed.org
@WelshConfed

Am wybodaeth bellach ewch i welshconfed.org neu cysylltwch ag
info@welshnhscconfed.org

© Conffederasiwn y GIG (2023). Gallwch gopïo neu ddsbarthu'r
gwaith hwn, ond mae'n rhaid i chi gydnabod yr awdur, ni chewch
ei ddefnyddio at ddibenion masnachol, ac ni chewch newid,
trawsnewid nac adeiladu ar y gwaith hwn.

Rhif elusen gofrestrdig: 1090329